

**SilverStone F1<sup>®</sup>**  
*совершенство пленки*

**Автомобильный  
Видеорегистратор**

**SilverStone F1 A70-GPS**

**Руководство пользователя**





**Благодарим Вас за приобретение видеорегистратора SilverStoneF1 A-70-GPS.**

Внимательно прочитайте данное руководство и сохраните для последующего обращения. Характеристики и набор функций могут быть изменены производителем без предупреждения.

**Важно!!!**Перед каждым использованием рекомендуется проверять текущие настройки и режим видеозаписи.

Рекомендуется приобрести отдельную карту памяти, предназначенную к использованию только в видеорегистраторе. После первой установки карту памяти необходимо отформатировать непосредственно в самом устройстве. Не храните посторонние файлы на карте памяти видеорегистратора, это может привести к сбоям видеозаписи. Не извлекайте карту памяти во время работы устройства, это может привести к потере данных или к выходу карты из строя.

## Комплектация

1) Видеорегистратор  
SilverStone F1 A-70-GPS



2) Кронштейн  
видеорегистратора



3) USB кабель



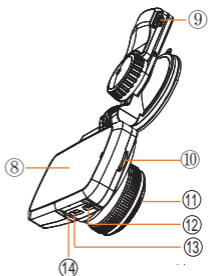
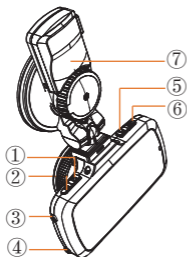
4) Автомобильное зарядное  
устройство (Выход 5В)



5) Руководство пользователя



## Внешний вид устройства



1. Кнопка Меню (Menu)
2. Кнопка включения/выключения (Power)
3. Кнопка Вверх (Up)
4. Кнопка Вниз (Down)
5. Кнопка переключения режима (Mode)
6. Кнопка Запись/OK
7. Кронштейн

8. Дисплей
9. Вход для провода питания
10. Слот для карты памяти microSD
11. Объектив
12. Вход USB
13. Выход HDMI
14. Микрофон (MIC)

## Функции кнопок

Кнопка Вверх: В меню – выбор параметров. Во время записи и в режиме ожидания – приближение (зум).

Кнопка Меню: Краткое нажатие – вход в меню. Краткое нажатие во время видеозаписи – присваивание файлу статуса защищенного (при циклической записи файл не стирается).

Кнопка Вниз: В меню – выбор параметров. Краткое нажатие во время записи и в режиме ожидания – отдаление (зум).

Кнопка Запись/ОК: В режиме видеозаписи краткое нажатие – начало записи, повторное краткое нажатие – пауза. В режиме фотографирования с помощью краткого нажатия делается снимок. В меню кнопка используется для подтверждения выбора.

Кнопка Режим (Mode): Краткое нажатие – переключение между режимами видео, фотографирования и просмотра.

Кнопка Вкл./Выкл.: краткое нажатие – включение устройства, длительное нажатие – выключение устройства.

## Описание значков на дисплее:



1		Видеозапись, при отсутствии видеозаписи исчезает
2		Продолжительность видеозаписи
3		Защита видеозаписи
7		Датчик движения
5		Значок GPS подключения, при отсутствии подключения показывает 
6		Выключение микрофона, при включении показывает 
7		Карта microSD заполнена
8		Знак соединения с питанием, при отключении питания показывает значок батарейки 
9		Разрешение текущей видеозаписи 1080P означает 1920*1080
10		Текущее направление движения
11		Статус WDR, при включении WDR показывает данную иконку, если выключить то не показывает
12		Текущая скорость движения
13		Текущая дата
14		Показывает текущую громкость
15		Текущая время

## Инструкция по применению продукта

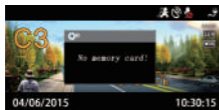
Всего 5 режимов: режим просмотра, режим циклической видеозаписи, режим воспроизведения, режим меню, режим фотографии.

### Режим циклической видеозаписи

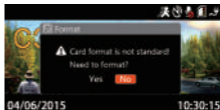
Включить регистратор, проверить наличие карты SD, если карта все еще не вставлена, то высказывает ошибка об отсутствии карты, как на первом рисунке ниже:

Если карта SD уже вставлена, система автоматически проверяет стандартный режим для регистратора, если формат не стандартный, система подсказывает отформатировать, с помощью кнопки вниз и вверх выбрать «Да», нажав кнопку ОК подтвердить форматирование. Как на втором рисунке ниже:

После форматирования, автоматически входит в режим циклической видеозаписи.



(Рисунок 1)



(Рисунок 2)

Циклическая запись позволяет решить проблему с нехваткой памяти.

В этом режиме запись видео производится небольшими порциями: сохраняются отдельные видеоролики длительностью 3— 15 минут каждый. При заполнении всей памяти удаляется самый "старый" файл и запись продолжается.

Защита видеозаписи от стирания: При видеозаписи нажать кнопку вверх ▲, данный документ сохраняется в папке EVENT, данный файл не заменяется в процессе циклической видеозаписи.

## Схематическое изображение интерфейса дисплея циклической видеозаписи:




## Режим просмотра

При режиме видеозаписи, нажать кнопку ОК, остановить видеозапись, войти в режим просмотра



## Режим Меню

Если Вы в режиме видеозаписи, сначала нажмите кнопку ОК, чтобы остановить видеозапись, еще раз нажмите кнопку , чтобы войти в режим Меню. Ниже описаны функции каждой кнопки в режиме Меню:



### Таблица меню функций:

	Главное меню	Подменю	Описание
Меню GPS	Громкость	0~9	По умолчанию: 7
	Превышение скорости	Выкл 60~140км/ч	По умолчанию: <b>Выкл</b> При превышении заданной скорости звучит голосовое предупреждение.
	Дальность GPS оповещения	АВТО 400~1000м	1. Вы можете вручную фиксировать расстояние до камеры. Например: если настроить 400М, данные GPS передаются заранее за 400м

			<p>2. Настройка расстояния поиска точки АВТО (по умолчанию), GPS точка определяется согласно скорости автомобиля:</p> <p>если скорость автомобиля <math>\leq 60</math> - за 400м;  <math>61 &lt;</math> скорость авто <math>\leq 70</math>км/ч, - за 500;  <math>71 &lt;</math> скорость авто <math>\leq 80</math>км/ч, - за 600м;  <math>81 &lt;</math> скорость авто <math>\leq 90</math>км/ч, - за 700м;  <math>91 &lt;</math> скорость авто <math>\leq 100</math>км/ч, - за 800м;  <math>101 &lt;</math> скорость авто <math>\leq 110</math>км/ч, - за 900м;          Скорость авто <math>&gt; 110</math>км/ч, - за 1000м.</p>
	GPS	Вкл. Выкл.	По умолчанию: Вкл. После выключения данные GPS не транслируются, скорость и направление автомобиля на главном интерфейсе тоже не отображаются
	Удалить все POI	Да Нет	По умолчанию: Нет
Меню видеозаписи	Разрешение	2560x1080 30P 2304x1296 30P 1920x1080 30P 1280x720 60P 1280x720 30P	По умолчанию: 1920x1080 30P
	Качество	Наилучшее Отлично нормальный	По умолчанию: Наилучшее
	WDR	Вкл. Выкл.	По умолчанию функция WDR: Вкл. (WDR - динамический режим видеосъемки)
	Метка времени	Вкл. Выкл.	По умолчанию: Вкл.
	Цикл. запись	1 мин. 2 мин. 3 мин. 5 мин.	По умолчанию: 1 мин.

	ИК подсветка	Вкл. Выкл.	(Инфракрасная подсветка) По умолчанию: Выкл
	Датчик движения	Вкл./Выкл.	По умолчанию: Выкл. Датчик включает камеру и автоматически начинается запись видео или фото, что позволит вам в любой ситуации иметь на руках возможные доказательства или дополнительную информацию.
	Запись звука	Вкл. Выкл.	По умолчанию: Вкл.
	Анти-сон	Выкл. 1 час 2 часа 3 часа 4 часа	По умолчанию: 2 часа
	GPS координаты	Вкл. Выкл.	По умолчанию: Вкл. Функция записывает и при воспроизведении показывает точки GPS
	Калибровка LDWS		
	LDWS	Вкл. Выкл.	По умолчанию: Выкл.
Меню фотографии	Размер фото	4M (16:9) 9M (16:9) 13M (16:9)	По умолчанию: 4M (16:9)
	Качество	Наилучшее Отлично нормальный	По умолчанию: Наилучшее
	Метка времени	Вкл. Выкл.	По умолчанию: Вкл.
Меню настройки	Дата/Время	ГГГГ/ММ/ДД ч/м	
	Частота	Авто 50 Гц 60 Гц	По умолчанию: Авто
	Экспомер	Усредненный Центр Точный	По умолчанию: Центр

Отключ.дисплея	Выкл. 15 сек. 1 мин. 3 мин. 5 мин.	По умолчанию: Выкл.
Сигнал кнопки	Вкл.	По умолчанию: Вкл.
	Выкл.	
Номер авто	Выкл. Введите	По умолчанию: Выкл.
Метка Скорости	Вкл. Выкл.	По умолчанию: Вкл.
Часовой пояс	GMT-12----GMT+ 12	По умолчанию: +3
Поворот изобр.	Вкл. Выкл.	По умолчанию: Вкл. После включения изображение поворачивается на 180 градусов
Язык	English Русский	По умолчанию: Русский
Формат...	Да Нет	Служит для форматирования SD-карты
По умолчанию...	Да Нет	Восстанавливает заводские настройки меню
Система Инфор.		

## Режим воспроизведения

### Просмотр воспроизведения

В режиме просмотра нажать кнопку M, перейти к списку файлов записей. Ниже описаны функции каждой кнопки в режиме списка записей:



## Воспроизведение видео

Ниже описаны функции каждой кнопки при воспроизведении видео:



## Режим фотографии:

В статусе просмотра нажать кнопку M, войти в режим фотографии.



**Справочная таблица: карты SD и время их видеозаписи**

	720P (30кад/сек)	1080P (30кад/сек)	1296P (30кад/сек)
8G	3 часа	1 час	1 час
16G	7.5 часов	2.5 часа	1.5 часа
32G	13 часов	4.5 часа	3.5 часа
64G	24.5 часов	8.5 часов	7 часов

Примечание: Таблица представлена для справки, размер файла видеозаписи зависит от освещенности, степени сложности дороги и других факторов окружающей среды.

**Дополнительные замечания**

WDR является динамическим режимом видеосъемки, в ярких и темных местах можно получить улучшенное качество видео в сравнении с обычной видеозаписью. Ниже указаны эффекты двух режимов.



(Простая видеозапись)







(Видеозапись WDR)

Защищенные от стирания файлы сохраняются в папку EVENT (от англ. event-событие), туда можно сохранить максимум 50 файлов, подсказка: «Блокированные документы уже заполнены, ранее записанные файлы заменяются. Пожалуйста своевременно подготовьте файлы!» означает, что их количество уже превысило 50 файлов и происходит замена самых ранних файлов.

После подключения видеорегистратора к компьютеру на мониторе появляется символ SD карты. В этот момент оборудование используется в качестве флэш карты, можно просмотреть видео и фотографии.

Объем карты SD в разных статусах показывает разные значки, см рисунок:

Объем карты SD	Место=0	0 < Местос1/3	1/3 < Местос2/3	2/3 < Местос1
Значки				

## Описание особых функций

### Стандарт системы LDWS в меню настройки

Из меню войти в «Стандарт системы LDWS», подсказка ниже:



Начать настройки с нажатия кнопки OK

Первый этап: нажав кнопку вверх и вниз, регулировать место, где фиолетовая линия доходит до края дороги (по горизонтальной поверхности), после завершения настройки перейти на следующий этап.

Второй этап: нажав кнопку вверх и вниз, регулировать место, где красная линия доходит до края капота автомобиля, после завершения регулировки нажать кнопку OK, выйти из стандарта системы LDWS, вернуться в систему настройки.

**Внимание:**

1. Перед использованием функции «Подсказка об отклонении траектории», нужно сначала регулировать LDWS, иначе будет невозможно включить данную функцию. Важно: функция работает только со вставленной картой памяти.

2. Обязательно настроить линии горизонта и капота авто согласно фактической обстановке. Если расстояние между линиями сделать чересчур большим (как на рис.3 ниже), это приведет к большому числу ложных показаний. А если настроить маленьким (рис.4), то приведет к отсутствию показаний.



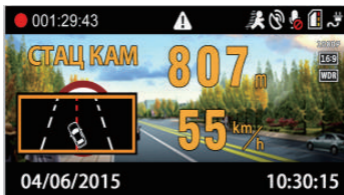
Рис.3(если больше, то приведет к ложным показаниям)



Рис.4(если меньше, то приведет к отсутствию показаний)

**Подсказка об отклонениях от траектории**

Включить функцию отклонений траектории автомобиля, при изменении или отклонении траектории автомобиля будут выходить соответствующие подсказки как на рисунке ниже:



## Описание индикаторов

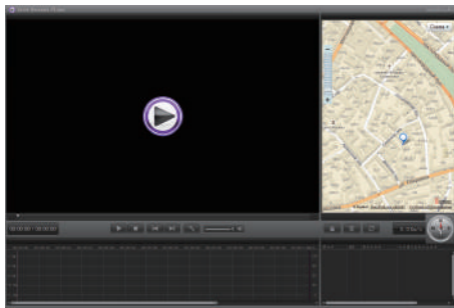
	Статус индикатора	Значение
Синий индикатор (индикатор зарядки)	Долго мерцает	Статус зарядки
	Не мерцает	Заряжено
Красный индикатор (индикатор видеозаписи)	Долго мерцает	Не записывает
	Мигает каждую секунду	Записывает


## Программа для проигрывания

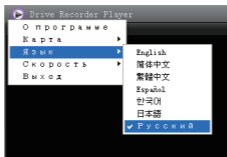
Формат записываемого видео-файла MP4, его можно открыть через обычный видеопроигрыватель.


Если необходимо синхронно воспроизвести точки движения GPS и видео, можно скачать специальную программу с официального сайта [Silverstonef1.ru](http://Silverstonef1.ru).

При открытии программы загружается главный интерфейс проигрывателя, как на рисунке ниже:



Кликните на  , появится меню настройки, можно в процессе проигрывания проводить выбор языка, карты и выход из карты и другие операции.



Кликните на  , выбрать видео документы и добавить в список проигрывания , как на рис. ниже:

名称	GPS	时间长度	信息
140509-0428-0057	Yes	2014-9-12, 11:29	Size: 1920 x 1080
140509-0427-0056	Yes	2014-9-12, 11:31	Size: 1920 x 1080
140509-0430-0059	Yes	2014-9-12, 11:33	Size: 1920 x 1080

Внутри установлен 3G-Sensor датчик гравитационного изменения, как на рисунке ниже. Когда возникает мгновенное изменение силы тяжести любого направления осей X, Y, Z, трехмерный график изменяется. Если сила удара сравнительно большая, то автоматически блокирует данный отрывок и не заменяется другими снимками или записями. (данную чувствительность можно настроить в меню)



## Описание системы раннего оповещения

Пример отображаемой информации на дисплее.



1. Вид камеры
2. Ограничение скорости
3. Расстояние до камеры
4. Текущая скорость автомобиля
5. После въезда на КСС показывает среднюю скорость до окончания участка КСС

## Описание функций раннего предупреждения

### Описание типов раннего предупреждения

Обозначение	Тип камеры
0	СТАЦ КАМ
1	КАМ ДПС
2	ПОТОК
3	СТРЕЛКА
5	СВЕТОФОР
6	ПЕРЕЕЗД
7	МОБ КАМ
8	ТРЕНОГА
9	МОБ ПОСТ
10	ПОСТ ДПС
11	ДОР-СТАРТ
12	СТР-ВБ
110	ДОР-ФИН
13	МУЛЯЖ

#### 10.2.2 Описание превышения скорости:

Превышение скорости: когда скорость автомобиля превышает скоростной лимит на данном участке дороги, передается голосовое сообщение «Внимание превышение скоростного режима», в то же время скорость автомобиля на экране меняется на красный цвет. (внимание: тип ПЕРЕЕЗД, СТР-ВБ, ДОР-ФИН показывает только красную скорость автомобиля, не транслирует голосовую подсказку)



Превышение скорости в промежуточном отрезке дороги: после входа в промежуточный отрезок дороги прибор начинает считать среднюю скорость, если средняя скорость больше ограниченной скорости, средняя скорость на экране



меняется на красный цвет, а также подсказывает «Будьте внимательны, вы уже превысили скорость».

Настройка превышения скорости: когда скорость автомобиля превышает заданную величину превышения скорости, то выходит подсказка «Будьте внимательны, вы уже превысили скорость» (можно войти в меню и изменить величину превышения скорости)



### 10.2.3 Описание функции Самостоятельного создания координат (Создание пользовательской точки)

Если не происходит срабатывания на новый радар, вы можете самостоятельно добавить координаты этой точки в базу камер вашего прибора.

Добавление координат: при подключении к спутникам GPS проезжаете рядом с камерой, удерживая кнопку ▲, Устройство сообщает: «создание координат успешно завершено», на экране появится +пои, как на рис. ниже: (максимум можно создать 32).



Когда в следующий раз автомобиль проедет через это место, устройство сообщит после звукового сигнала: «пожалуйста, будьте внимательны, уменьшите скорость», на экране показывается:



Для удаления ПОИ при приеме сигнала зажмите кнопку ▼.

**Технические характеристики**

<b>Спецификация</b>	<b>Диапазон частот</b>
принимаемая частота спутника	1575.42±1.023MHz
Strelka	24.15GHz ±100MHZ
X—BAND	10.525GHz±100MHZ
K—BAND	24.125GHz±175MHZ
Ku—BAND	13.450GHz±125MHZ
Ka—BAND	34.700GHz±1300MHz 34.300GHz±1300MHz
Laser Beam	904±33MHz
VG2	11.150±175MHz
Требуемое напряжение	5V
Требуемый ток	200—300mA

**GPS - возможные ошибочные сообщения**

- точки расположения радаров

точку



① При расстоянии между двумя параллельными дорогами менее 50м возможно ложное сообщение о GPS точке.

② Возможен неверный сигнал тревоги перед крутым изменением направления движения



③ Возможен также сигнал тревоги в случае небольшого угла пересечения дорог

④ Если расстояние до точки менее 100 м, сигнала и сообщения не будет.



⑤ Длинный туннель, точка находится на выходе из туннеля, нет возможности определить точку положения.

⑥ Ложный сигнал тревоги из-за налегания параллельного виадука.

## Технические характеристики

Чип регистратора: Ambarella A7LA50
Входное напряжение: V=5В
Рабочий ток: ≤600мА
Зарядный ток: >120мА
Аккумулятор: 280мАч (прибор не предназначен для длительной записи без питания)
Влажность: ≤93%RH (при 40°C)
Рабочая температура: -20° ~ 60°C
Температура хранения: -40° ~ 80°C
G-sensor: есть
Камера: 140°, 5 MegaPixel
Габариты дисплейного экрана: 169, 2.7"
Формат видео: MP4
Разрешение дисплея: 320*240
Поддерживаемые карты памяти microSD: CLASS6 и выше, минимальный объем памяти 8Гб, максимальный объем памяти 128гб
Запись даты и времени: есть
Запись скорости автомобиля: есть
Номерной знак автомобиля: есть
Вывод HDMI: есть
Запись широты и долготы точек: есть
Запись звука: есть
Операционная система: Windows/2003/XP/vista/Win7



